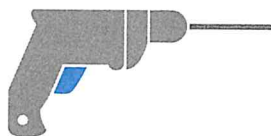


Bitte vor der Montage lesen!

Das brauchen Sie noch:



Bleistift

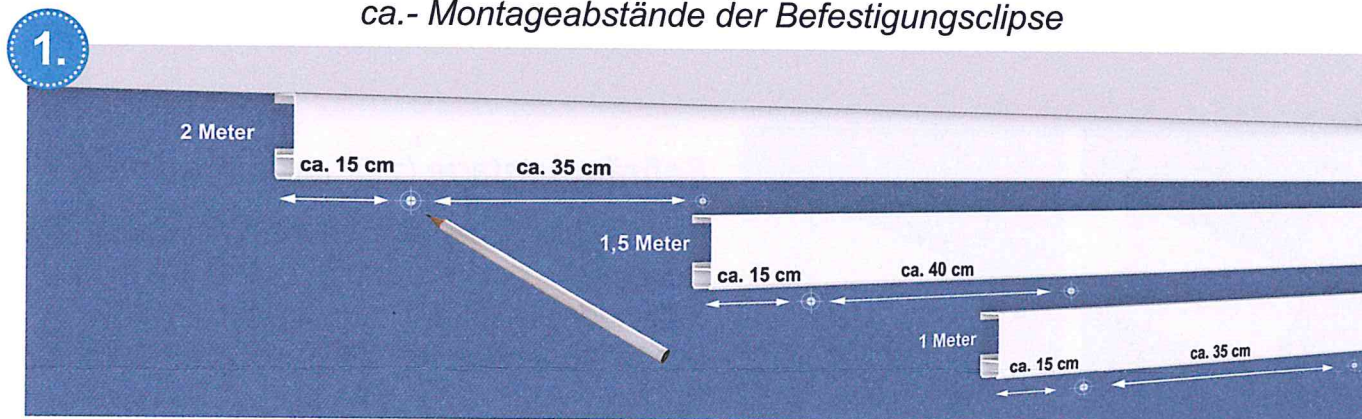


Bohrmaschine

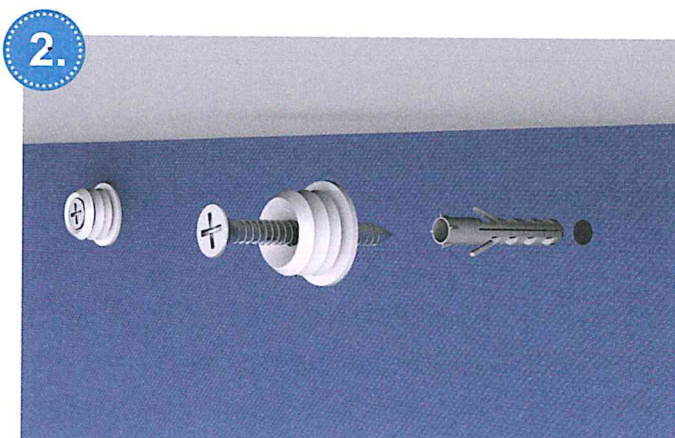


Kreuzschlitz-
Schraubendreher

ca.- Montageabstände der Befestigungsclipse



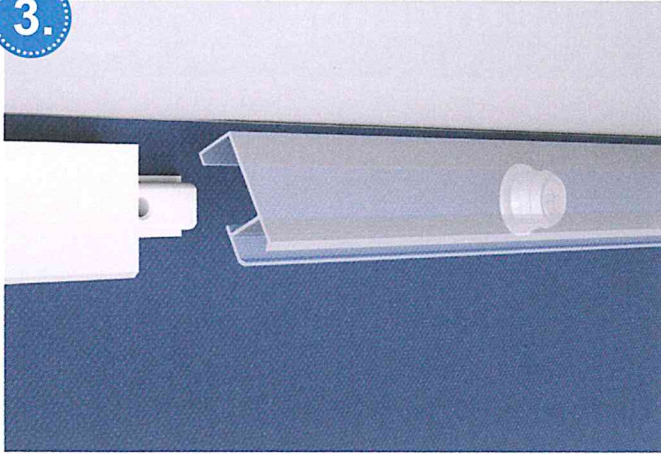
Tipp: Benutzen Sie die Schiene als Abstandsmesser zur Decke.



Drücken Sie die Dübel in die Wand und montieren Sie dann die Befestigungsclipse mit den mitgelieferten Schrauben.

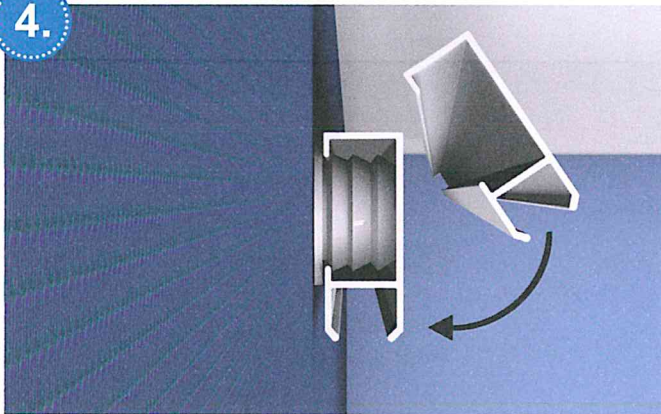
Als weiteres Zubehör bieten wir Ihnen Hohlwanddübel an, welche Sie zur Montage z. B. an Rigibswänden nutzen sollten.

3.



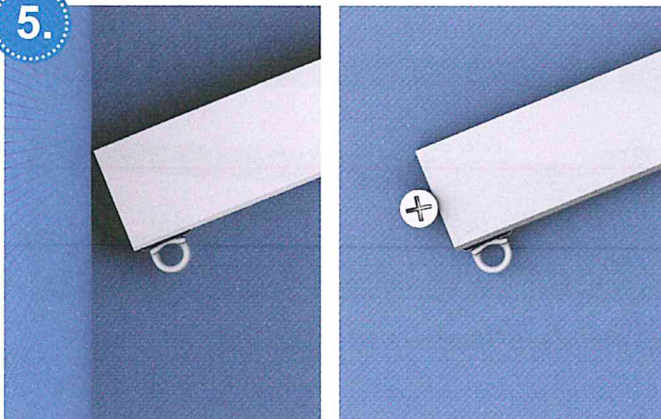
Wollen Sie mehrere Schienen nebeneinander montieren und einen Schienenverbinder benutzen, so klicken Sie den Verbinder zuerst halb überstehend in die erste Schiene ein und befestigen diese an der Wand. Die zweite Bilderschiene kann dann einfach bündig auf den überstehenden Verbinder angesetzt und eingeklickt werden.

4.



Das Einclippen (z. B. mit einem umwickelten Gummihammer oder Handballen) der Schienen auf die Befestigungsclipse beginnt man am besten an einer Seite und arbeitet sich dann von dort aus zur anderen Seite vor. Um nachträglich noch Zubehör in den Laufkanal einführen zu können, sollte die Schiene nicht näher als ca. 2 cm zu einer Wandecke montiert sein.

5.



Schrägmontage (z. B. im Treppenhaus)

Hier muss die unterste Bilderschiene - sofern sie nicht gegen die Wand stößt - fest (z. B. mit einer Schraube) fixiert werden, um ein Abrutschen der Schiene von den Clipsen zu verhindern.

Um die Gleiter im Laufkanal der Schiene zu fixieren, bieten wir als optionales Zubehör einen Feststeller an.

Demontage:

Für die Demontage der Galerieschienen benutzen Sie am besten einen flachen Schlitz-Schraubendreher, mit dem Sie die Schiene neben den Befestigungsclipsen aushebeln.

Bei unsachgemäßer Montage, Handhabung und Überlastung schließen wir im Schadensfall jegliche Haftung sowie Ersatzansprüche aus!